

PAROISSE St PIERRE - St PAUL EN BOCAGE

FEUILLE BOCAGÈRE D'INFORMATION N° 8 – VACANCES 2021

rue de la Mairie 61100 La Lande-Patry 02 33 65 22 14 - paroissaintpierresaintpaul61.jimdo.com - paroissstpierre-stpaulenbocage@wanadoo.fr

COMMENT CHOISIT-ON UN ÉVÊQUE ?

C'est la mission de la Congrégation pour les évêques, expliquée par son préfet, le cardinal Marc Ouellet, dans un entretien aux médias du Vatican publié le 26 avril 2021 :

Le Cardinal Ouellet, préfet du dicastère (à peu près équivalent à un ministère dans un gouvernement) qui a pour mission d'aider le pape à décider, résume ainsi son travail : « prier, consulter, vérifier ».

Il décrit le processus de discernement : « Tous les trois ans, une liste de promovendis - c'est-à-dire une liste de prêtres qui pourraient être aptes au ministère épiscopal - est établie par les évêques... La nonciature examine ces candidatures à travers un processus de consultation auprès du peuple de Dieu. » Tout se fait dans « un esprit de foi et non de calcul », ainsi que dans « une confidentialité totale », ajoute-t-il, pour garantir « la véracité des informations » et pour protéger « la réputation de la personne examinée ».

Les « meilleurs profils » sont ensuite transmis à la Congrégation pour les évêques, qui examine les candidatures avec l'aide d'une assemblée de 23 cardinaux et évêques désignés par le pape. Le dicastère élabore l'évaluation finale, qui sera présentée au pape pour sa décision définitive.

Pour éviter chez les informateurs les ambitions, les envies, les intérêts personnels, il faut cultiver dans le peuple de Dieu « l'esprit de détachement », estime le cardinal Ouellet : « L'Église n'a pas besoin d'arrivistes sociaux, de personnes qui cherchent les premières places, mais d'hommes qui veulent sincèrement servir leurs frères et leur indiquer la voie de la foi et de la conversion. »

La Congrégation pour les évêques ne cherche pas des « parfaits », mais « des hommes en chemin vers la perfection », insiste-t-il.

Parmi les vertus nécessaires, « la plus importante pour ce ministère est la prudence », qui n'est pas « une réticence ou une timidité », mais « un équilibre entre l'action et la réflexion dans l'exercice d'une responsabilité qui requiert beaucoup d'engagement et de courage ».

D'après Vatican News

Où en est le Vatican de sa recherche d'un évêque pour le diocèse de Séez ?
C'est dans l'air, comme on dit.

Un peu comme Thomas Pesquet

Soyez patients : ça demande du travail. Ça ne va pas vous tomber du ciel !

Un peu comme Thomas Pesquet



Prière pour notre futur évêque

Dieu notre Père
Ton Fils Jésus a choisi les Apôtres pour sanctifier ton peuple, le conduire et lui annoncer l'Évangile.

Nous t'en prions, accorde à notre Église diocésaine un pasteur qui saura nous aimer, nous accompagner dans notre mission.

Nous pourrons ainsi transmettre

notre héritage de foi, assurer la vitalité de nos communautés chrétiennes et être un signe vivant de ta présence en notre monde.

Rends-nous ouverts et accueillants à celui que l'Esprit Saint choisira comme évêque de Séez.

Confiants que tu exauces la prière de tes enfants, nous te le demandons et te rendons grâce par Jésus, notre Seigneur.

Amen.

Dates à retenir

Sous réserve de modifications. N'hésitez pas à consulter le site internet de la paroisse ou bien téléphonez au 02 33 65 22 14

15 août : Assomption de la Ste Vierge : la messe, suivie de la traditionnelle procession à N.D de La Visance, aura lieu à 20h30 en l'église de La Lande-Patry.

5 septembre : messe à 11h à Cerisy-Belle-Étoile.

Samedi 11 septembre : inscription à la catéchèse à partir de 7 ans, de 10h à 12h à l'accueil paroissial à la Lande-Patry.

12 septembre : messe de rentrée à 11h à La Lande-Patry, suivie d'un pique-nique paroissial sur le Mont de Cerisy.

3 octobre : messe à 11h à Landisacq.

1^{er} Novembre : messe de la Toussaint à 11h à la Lande-Patry.

2 novembre : messe des défunts à 18h30 à la Lande-Patry.

7 novembre : messe à 11h à Montilly.

5 décembre : messe à 11h à St-Paul.

24 décembre : Veillée de Noël à 20h à la Lande-Patry.

25 décembre : jour de Noël messe à 11h à St-Pierre d'Entremont.

2 janvier 2022 : messe à 11h à Caligny.

En dehors du calendrier ci-dessus, les messes dominicales ont lieu le dimanche à 11h à La Lande-Patry.

PÂQUES : ÉVEIL À LA FOI



« ALLELUIA , MON CŒUR EST DANS LA JOIE ! »

Une dizaine d'enfants joyeux et pleins d'énergie participent à la célébration de l'Éveil à la Foi de Pâques. Cette année, l'invitation intègre une silhouette à découper, décorer et rapporter le jour dit.

Le P. Denis accueille les enfants en proposant le jeu des silhouettes. Chacun tire une carte, réfléchit sur le dessin proposé. Il faut deviner s'il s'agit d'un thème joyeux ou triste. Un dialogue s'instaure entre Denis et les enfants. Les idées fusent. Ils collent ensuite leur jolie silhouette sur le chemin qui conduit vers Pâques.

Place au récit de cette grande fête de la chrétienté. Pas facile pour les jeunes esprits d'intégrer le mystère de la mort et de la résurrection de Jésus. Denis utilise la belle métaphore de l'arbre de vie. Il meurt l'hiver et revit au printemps. Près de l'autel, se tient l'arbre, sur lequel les feuilles ont poussé, au cours du Carême. Pour le compléter, enfants et adultes y accrochent chacun une fleur, avec son prénom.



L'arbre est vivant. Jésus est vivant. Avec lui, l'amour a toujours le dernier mot.

En fin de parcours, tous prient et chantent de tout cœur : « Alleluia, mon cœur est dans la joie ! ». Les enfants repartent, enthousiastes, avec leur carte portant la croix lumineuse en noir et blanc. Ils pourront la colorier ou la peindre et la conserver dans leur jardin secret.

Merci Madame « 3A »* pour tous les beaux tableaux, objets, cartes et accessoires que tu as réalisés lors de chaque célébration de l'Éveil la Foi. Toute l'équipe profite de ta dernière prestation pour t'exprimer notre gratitude de nous avoir fait bénéficier de tes talents d'artiste, au cours de toutes ces années.

* Madame 3 A, c'est : Agnès, Animatrice, Artiste

Annie LESELLIER



TRAVAUX À LA CHAPELLE DU CHÊNE

Les travaux de réfection des joints extérieurs du côté de l'ouest, celui qui est le plus souvent arrosé, de la Chapelle du Chêne, à Caligny, ont été réalisés. Ainsi, l'édifice sera complètement hors d'eau. Propriété de la paroisse puisque construite après les lois de 1905, les travaux ont été financés par elle, sur décision de l'Équipe Pastorale et du Conseil Économique.



LE P. CLAUDE (MICHEL) MARTIN 1928 - 2021

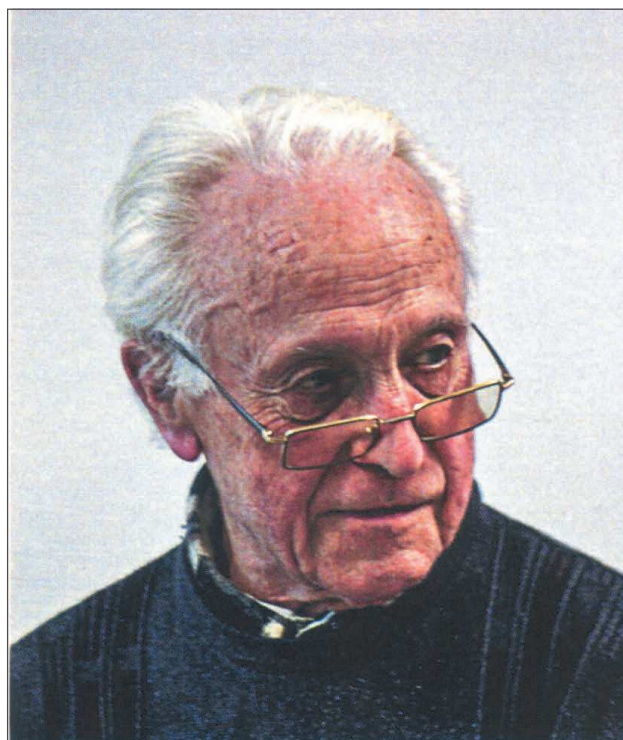
Extraits de l'homélie du P. Christian Roullé, ancien élève du P. Claude Martin lors des funérailles de celui-ci, le lundi 26 avril 2021 en l'église de Caligny.

Nous avons eu de nombreuses fois l'occasion d'accueillir l'abbé Claude Martin dans notre paroisse lorsqu'il remplaçait notre curé absent pour célébrer la messe dominicale. Par ailleurs il est l'auteur de deux livres concernant notre région : « 1000 ans d'histoire à Caligny » et « le Bocain ». Il était né à Caligny le 18 mars 1928.

« Proclame la parole, insiste à temps et à contre-temps, reprends, menace, exhorte, toujours avec patience et souci d'enseigner. » Ces conseils de l'apôtre Paul à son ami Thimothée me semblent convenir au ministère exercé par l'abbé Claude Martin.

De 1961 à 1994, l'abbé Martin a enseigné avec compétence la langue de Shakespeare au Petit Séminaire devenu ensuite Saint Thomas d'Aquin. Lequel de ses anciens élèves aurait oublié aujourd'hui la page de vocabulaire contenue dans le manuel « Le mot et l'idée », une page de vocabulaire avec la phonétique à apprendre par cœur chaque jour et contrôlée ensuite ? Qui d'entre nous aurait oublié ses cours où les explications de texte en anglais couvraient majoritairement l'heure de classe ? L'abbé Martin n'était pas grand de taille, mais il avait une haute autorité sur nous car il savait se faire craindre et respecter.

Conjointement avec sa profession d'enseignant, il a toujours exercé un ministère : aumônier scout pendant 30 ans ; le dimanche, messe célébrée à Aubusson, paroisse qu'avec malice certains avaient rebaptisés « Saint Martin in the fields », allusion à la paroisse anglicane située en plein centre de Londres, puis à Saint-Georges ou La Selle-la-Forge. Il fut aussi dans les années 1980 responsable pastoral de l'établissement.



En 1994, au moment de la constitution de la paroisse Bienheureux Marcel Callo, il rejoignait l'équipe pastorale de Flers où j'ai apprécié son discernement et son bon jugement plein de sagesse. Il y fut vicaire jusqu'à son entrée en EHPAD en 2018.

J'étais un peu intimidé de voir un ancien professeur arriver au sein de l'équipe, mais très vite il m'a mis à l'aise et en confiance.

Il avait le souci de proclamer la Parole de Dieu au collège ou en paroisse dans des homélies parfois un peu longues mais toujours riches d'enseignement.

Reprenant les propos de Saint Paul à son ami Thimothée, nous pouvons dire que l'abbé Martin dans toutes les responsabilités qu'il a exercées, comme professeur, puis comme chef d'établissement pendant 6 ans, comme prêtre auprès des scouts et des paroisses, « a combattu le bon combat, il a achevé sa course et gardé sa foi ». Il a même célébré la messe à 30 mètres sous terre à l'occasion d'une expédition spéléologique lors d'un camp scout !



Funérailles du P. Martin à Caligny présidées par le P. Philippe Pottier

Qu'il repose maintenant en paix dans la terre de son cher Caligny, qu'il obtienne maintenant la juste récompense promise par Jésus à ses fidèles disciples serviteurs !

O, Lord, remember those who have died in the peace of Christ, and all the dead whose faith is known to you alone.
Good-bye, father, and pray for us !

O Seigneur, souviens-toi de ceux qui sont morts dans la paix du Christ et de tous les morts dont la foi est connue de Toi seul.

JOIES ET PEINES DE NOS FAMILLES au 18 juin 2021

Baptêmes

Vaïna GUÉRIN (Cerisy-Belle-Étoile)
Lucas DOGON (La Lande-Patry)
Joao GUITTON (Frênes)

Décès

Marie-Louise HALLE (Caligny)
Georges ONFRAY (St Pierre-d'Entremont)
Jacques NIVAUT (La Lande-Patry)
Maurice AUBE (St Pierre-d'Entremont)
Bruno REANT (Montilly-sur-Noireau)
Arlette GOT (Cerisy-Belle-Étoile)
Arsène MAULAVE (La Lande-Patry)
Paul FRANÇOIS (Landisacq)
Abbé Claude MARTIN (Caligny)
Rémy POTTIER (Cerisy-Belle-Étoile)
Denis HERBELIN (St-Paul)
Régine MORVAN (Montilly-sur-Noireau)
Georgina VARDON (La Lande-Patry)
Thérèse ROUSSEL (La Lande-Patry)
Alice BALOCHE (Landisacq)
Andrée HERGAULT (Caligny)
Fernande BUNODIÈRE (St-Paul)

SOUTIEN À TERRE D'ESPÉRANCE

Terre d'espérance est un journal catholique offert par les paroisses du pôle missionnaire du pays de Flers. Vous le recevez quatre fois par an. Ce journal, tiré à 22 000 exemplaires, est entièrement réalisé et distribué par des bénévoles locaux. Les recettes publicitaires ne couvrant pas les coûts de fabrication, nous sollicitons votre aide volontaire à hauteur de 5, 10, 15, 20€ (ou autre) selon vos possibilités. Vous pouvez remettre ce bulletin d'abonnement à la quête du dimanche ou bien encore dans la boîte aux lettres de l'accueil paroissial, 18 rue de la Mairie 61100 La Lande-Patry. Les chèques sont à libeller à l'ordre de la Paroisse St Pierre - St Paul en Bocage.

En même temps que Terre d'espérance, vous recevrez la Feuille bocagère d'information, spécifique à notre paroisse St Pierre-St Paul en Bocage.

Un grand merci de l'équipe de rédaction

Je soutiens pour un an à **Terre d'espérance**

Nom et adresse :

Je fais un don de €

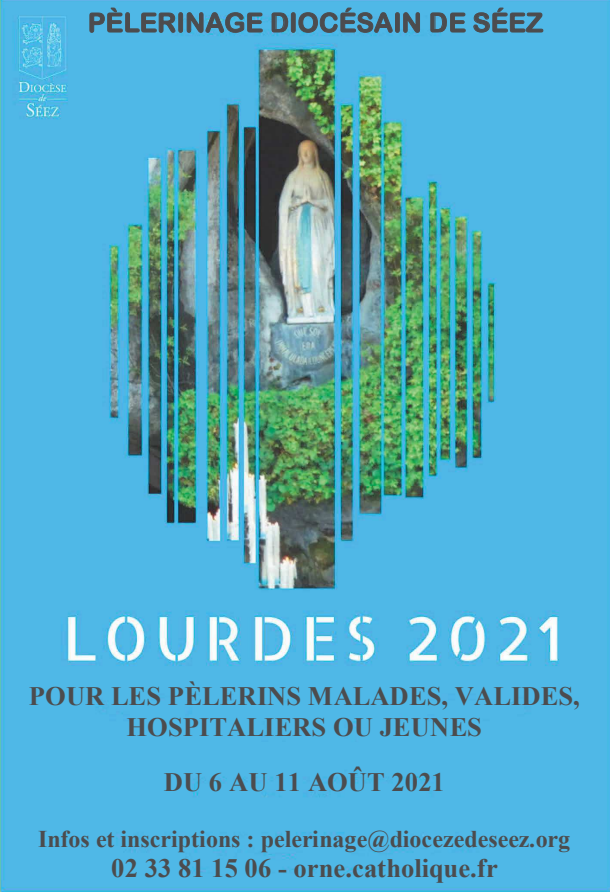
LA LETTRE DOMINICALE AUX PAROISSIENS

Tous les 15 jours, la paroisse St Pierre - St Paul en Bocage édite une « Lettre aux paroissiens » qui est diffusée sur internet ou en version papier. Recevez-la gratuitement en la demandant à l'adresse mail de la paroisse (page 1) ou en la demandant par écrit à l'accueil paroissial en précisant votre adresse postale. Vous pouvez également la prendre au fond des églises de la paroisse, là où est célébrée la messe dominicale.

PRENONS SOIN DES AUTRES...

Le port du masque à l'intérieur des églises et la désinfection des mains avec du gel restent obligatoires à partir de 6 ans, ainsi que le respect des distanciations : dorénavant, une place libre entre chaque personne ou entre chaque couple ou famille et une autre personne ou couple, ou famille.

P. Denis Durand, prêtre modérateur.



PÈLERINAGE DIOCÉSAIN DE SÉEZ

LOURDES 2021

POUR LES PÈLERINS MALADES, VALIDES, HOSPITALIERS OU JEUNES

DU 6 AU 11 AOÛT 2021

Infos et inscriptions : pelerinage@diocezedeseez.org
02 33 81 15 06 - orne.catholique.fr

ACCUEIL PAROISSIAL

L'Accueil Paroissial se trouve 18 rue de la Mairie - La Lande-Patry. Il est ouvert le :

Jeu de 17 h à 19 h

Vendredi de 17 h à 19 h

Téléphoner de préférence à ce moment-là au 02 33 65 22 14 ; en cas d'urgence, le répondeur vous communiquera le n° de la personne responsable.